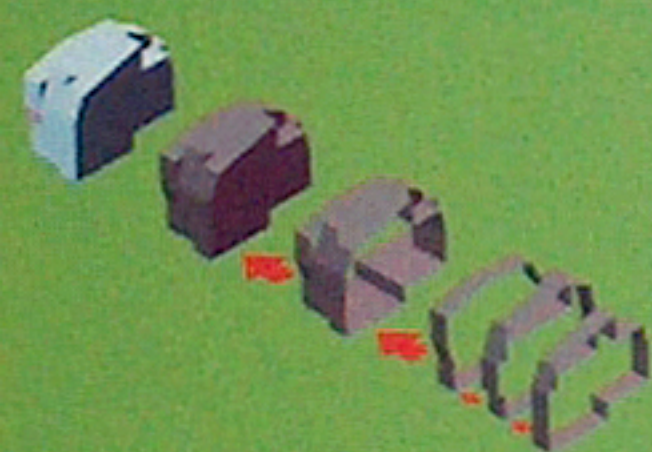


AM/FM

...staat voor vier werelden, vier karakters, vier ruimten met elk plaats voor een eigen levensstijl, waar ieder zichzelf kan zijn en zich goed voelt.

AM/FM is een systeem dat veelheid in eenheid verbeeldt. Dit is zichtbaar in de ruimtelijke ontwikkeling van de woning, zowel van binnen als van buiten.

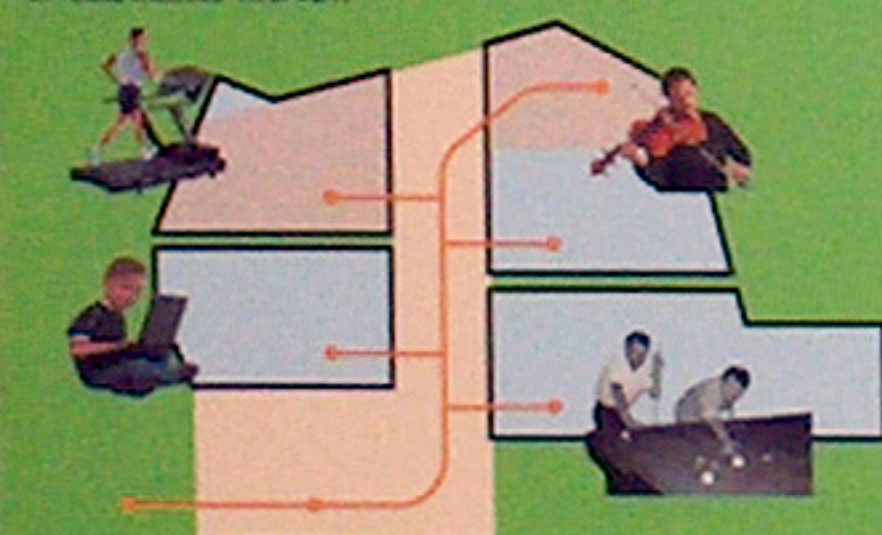


compositie van linten vormt een sculpturale pevel



maquette

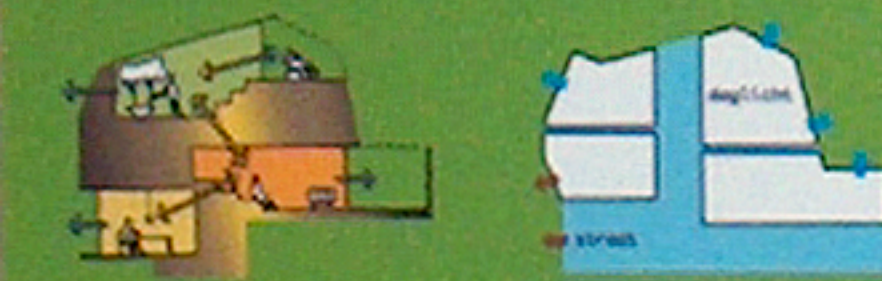
visie Vier individuele ruimten vormen het startpunt voor deze woning. Omdat een opdrachtgever nog niet bekend is, is een visie ontwikkeld rondom een **dankebare gemeenschap**. Centraal daarin staat dat de woning bruikbaar moet zijn voor ongeveer vier mensen met een verschillende achtergrond, maar wel behorend tot één groep. Behalve een traditioneel gezin, kunnen dat bijvoorbeeld **studeerders** zijn, of vier studenten, een gezelschap van ouders, of combinaties hiervan.



vier werelden verbonden door een kralensnoer van gezamenlijke leefruimte

uitgangspunten Ieder lid van de gemeenschap kan zich een deel van de woning toe-eigenen en als **privéruimte** inrichten. Daartoe zijn de slaapvertrekken gemaakt dan normaal en ontworpen met een bijzondere aantrekkingskracht: extra breed, extra diep, extra hoog, intiem, of juist open. Ze zijn zo groot dat ze geschikt zijn voor **meervoudig gebruik** en op te delen in kleinere (sub)ruimten. De gezamenlijke vertrekken (metkeuken en living) zijn navent verkleind. Als referentie voor deze opzet dient het **studentenbuis**.

De woning is verdeeld in **drie struiken** van ieder twee meter breed die de woning een **sculpturaal karakter** geven. Een strook is bedoeld voor voorzieningen: berging, keuken, badruimte en extra 'tussenruimte' die als woonruimte kan dienen maar ook bij de individuele verblijfsruimte kan worden getrokken. De nadruk ligt op **overmaat** en **flexibiliteit** in plaats van uitbreidbaarheid.



relaties leefruimte

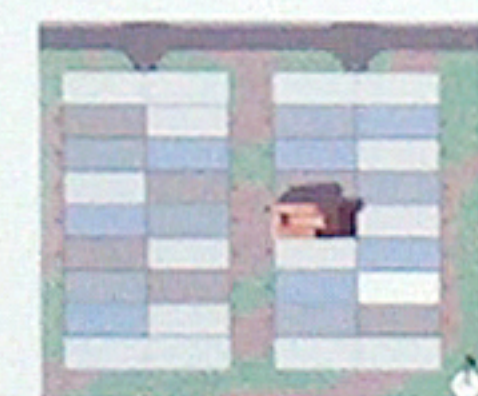
oriëntatie



voorgevel

kenmerken:

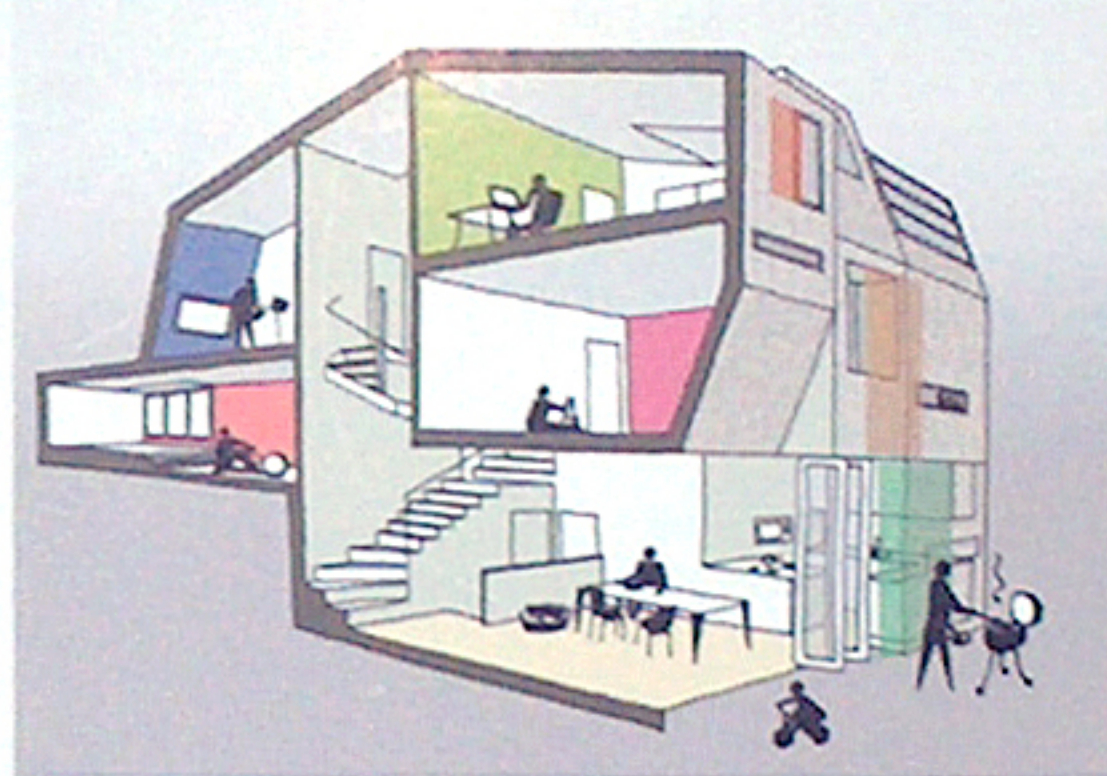
5 kamers
bruto vloeropp.: 190m²
gebruiksoppervlak: 161m²
hoogte: 10,35m



situatie 1:1000



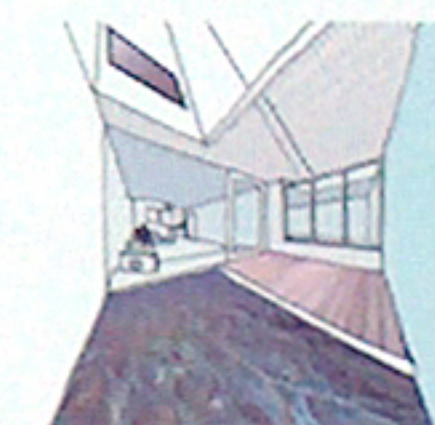
achtergevel



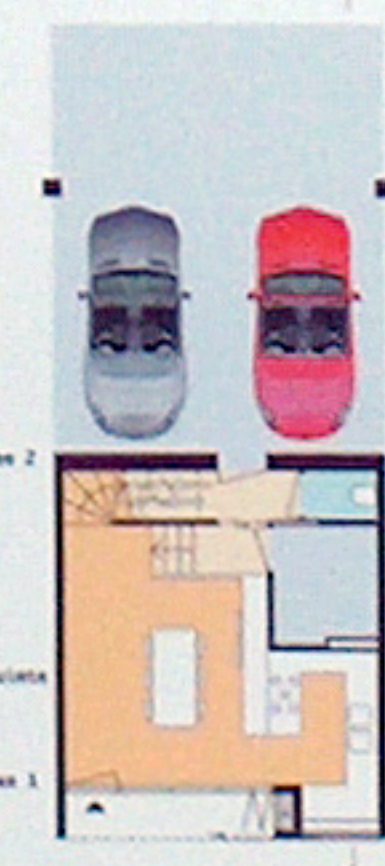
opbouw



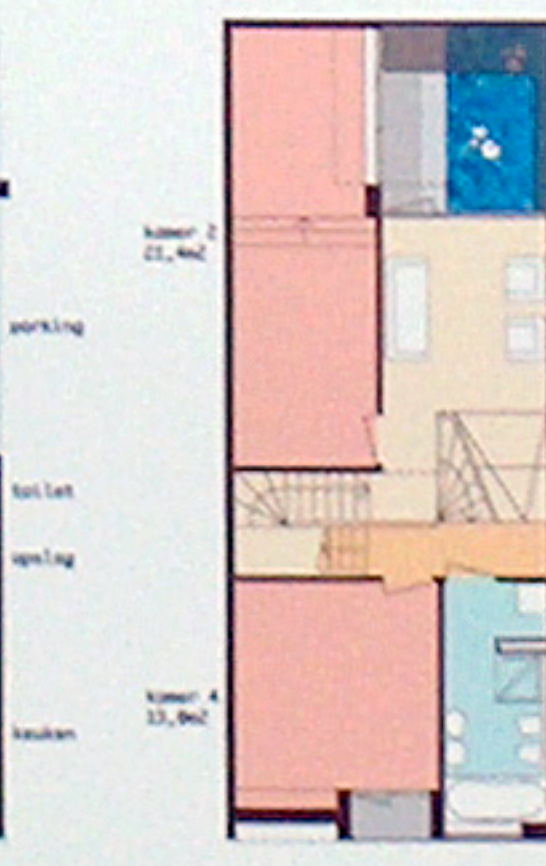
bedruimte



patio en cinekamer



begane grond



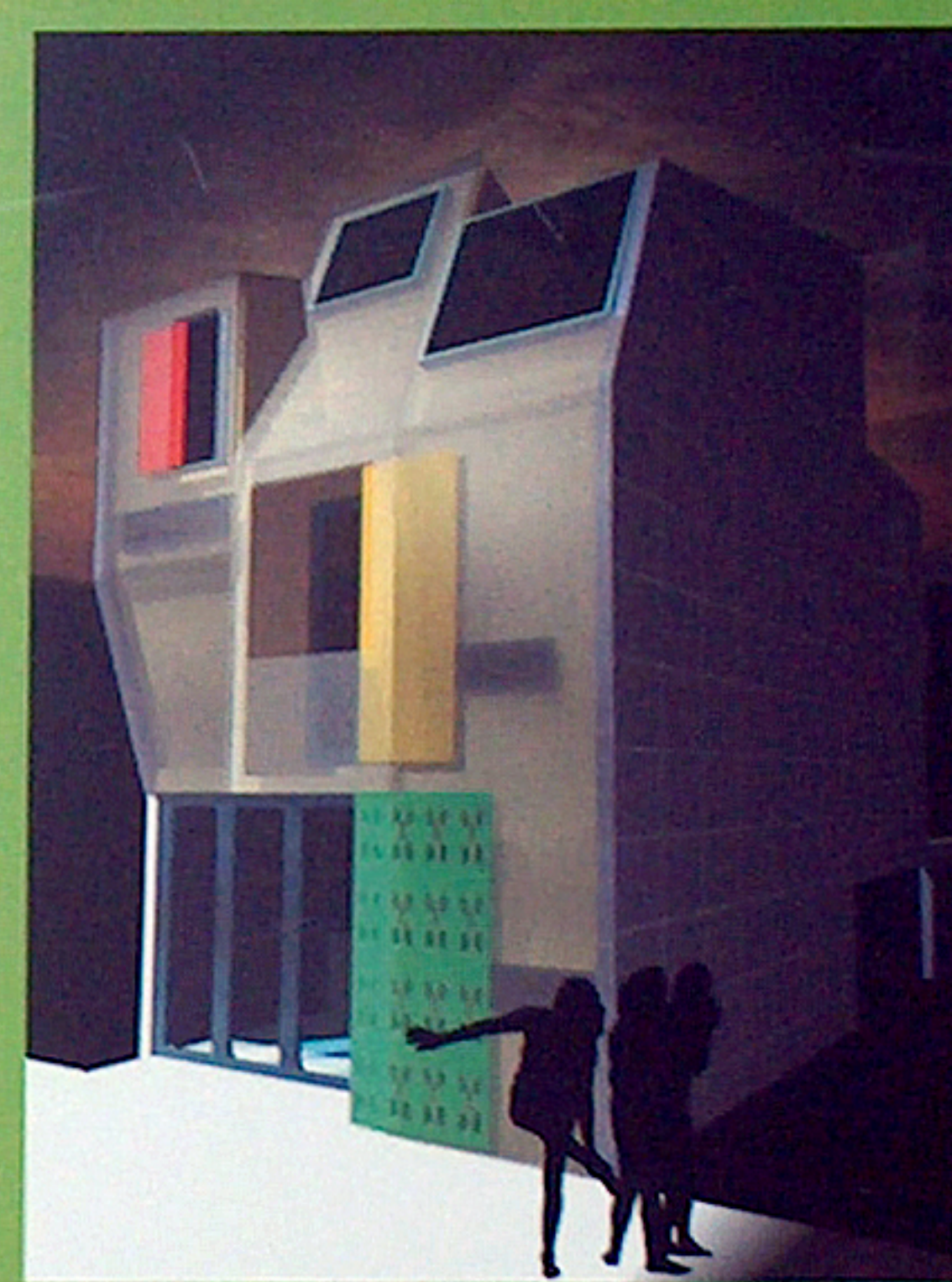
1e verdieping



2e verdieping



dakverdieping

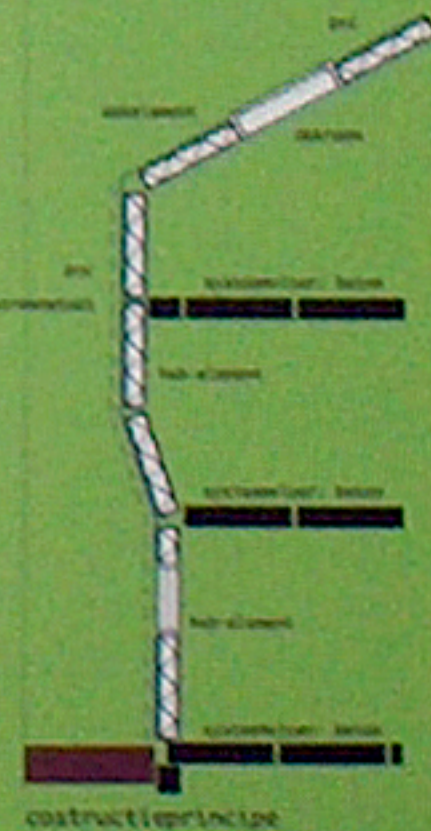


perspectief voorgevel

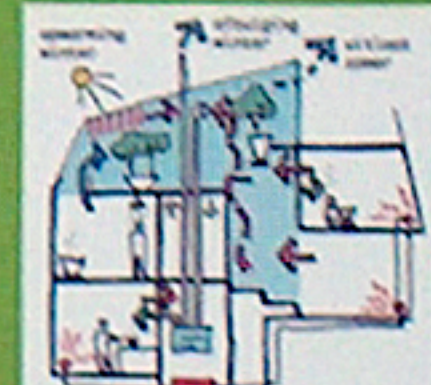
opbouw De woonkamer is ongevormd tot een **kralensnoer** van ontmoetingsruimten waarlangs de individuele kamers zijn geregeld. Het centraalgelegen **box van trappen** maakt deel uit van deze route die als eindpunt een dakterras heeft. Het begin is de keuken die de vorm heeft van een **gastrocentrale ruimte** aan de straat. De intieme **cinekamer** heeft deel een olopende vloer waardoor een **cinema-opstelling** mogelijk is. Een **reflectiepool** maakt de ruimte visueel groter en lichter. De **zolderterras** neemt de plaats in van een tuin en speelt een hoofdrol bij de **klimaatbeheersing**.

constructie De woning is op eenvoudige wijze geconstrueerd. De betonnen begane grondvloer en gemetselde woningscheidende wanden vormen een **stabiele basis**. Daartussen overspannen **kanaalplaatvloeren** van wand tot wand. De buitenschil bestaat uit **houtskelbalken** en het dak uit **dakdalen** met een vergelijkbare opbouw. Dit geheel wordt bekleed met een **dakbedekking van maxigrasscilind**. Gevel en dak worden geopend met de nodige (dak)ramen. De keuken kan geheel geopend worden naar de straat middels **vuurdeuren**. Voor een strakke afwerking en bescherming van de gevel zorgt een **malje van wit streekstaal**. Voor de nodige privacy zorgen drie **schuivende gelakte hardglas schermen**.

klimaat De serre bovenin de woning vormt de **passieve motor** van het ventilatie- en verwarmingssysteem. Het **trappenhuis** werkt als **schoorsteen**. In de winter wordt de zon de serre op. De warme lucht wordt vandaar samen met de opgestegen ventilatielucht afgezogen waarna een **warmtewisselaar** in het ventilatiesysteem de warmte terugbrengt in de woning. De woning koelt in de zomer af door afgezogen lucht uit de kamers op te laten stijgen naar de serre en ter hoogte van het dakterras te laten ontsnappen. De planten in de serre zorgen door opname van vocht uit de bodem en neutralisatie van vuile lucht voor een **snettig binnenklimaat**.



constructieprincipe



klimaatstelsel